

马来西亚内陆税收局 (IRBM) 2023 年电子发票指南**快速略读**



马来西亚内陆税收局 2023 年电子发票指南

目录

缩略语	3
表格清单	4
图表目录	5
关于指南	6
1.0 引言.....	7

马来西亚内陆税收局 (IRBM) 2023 年电子发票指南**快速略读**

表格清单

表 1.1 - 各实施目标日期的目标纳税人	12
表 2.1--机制类型和主要特点	15
表 2.2 - 数字证书.....	27
表 2.3 - 验证类型列表	29
表 2.4 - 测试环境清单	35
表 2.5 - SDK 文件中即将出现的信息列表	36
常见问题 1.1 - 概述.....	40
常见问题 1.2 - 功能性	42
常见问题 1.3 - 技术.....	43
附录 表 1--开具电子发票所需的数据字段清单.....	49
附录 表 2--附件中的必填字段和可选字段清单.....	51
词汇表 1.....	55



马来西亚内陆税收局 (IRBM) 2023 年电子发票指南快速略读

图表目录

图 2.1 - 马来西亚电子发票的典型工作流程.....	14
图 2.2 - 通过 MyInvois 门户网站的电子发票工作流程.....	16
图 2.3 - 创建和提交电子发票的工作流程 (MyInvois 门户网站)	18
图 2.4 - 电子发票验证工作流程 (MyInvois 门户网站)	19
图 2.5 - 电子发票通知工作流程 (MyInvois 门户网站)	19
图 2.6 - 电子发票工作流程共享 (MyInvois 门户网站)	20
图 2.7 - 电子发票拒绝和取消工作流程 (MyInvois 门户网站)	22
图 2.8 - 电子发票工作流程的存储 (MyInvois 门户网站)	23
图 2.9 - 报告和仪表盘工作流程 (MyInvois 门户网站)	24
图 2.10 - 通过应用程序接口的电子发票模型工作流程.....	26
图 2.11 - 电子发票提交工作流程 (应用程序接口)	27
图 2.12 - 电子发票验证工作流程 (应用程序接口)	28
图 2.13 - 电子发票通知工作流程 (API)	30
图 2.14 - 电子发票工作流程共享 (API)	31
图 2.15 - 电子发票拒绝和取消工作流程 (应用程序接口)	32
图 2.16 - 电子发票工作流程的存储 (应用程序接口)	33
图 2.17 - 报告和仪表盘工作流程 (应用程序接口)	34

关于指南

本指南涉及电子发票的实施范围，包括

- 简化了电子发票的概念，以清晰易懂的方式呈现，使纳税人易于理解和执行。
- 就电子发票的主要方面（包括实施、合规性和记录保存）提供分步指导，以确保纳税人在履行义务时能够遵循有条不紊的方法。
- 以实际案例说明现实生活中的各种情况，展示如何在不同的业务环境中应用电子发票要求。
- 协助纳税人评估其实施电子发票的准备情况并监督合规情况的指南。
- 纳税人可能对电子发票提出的常见问题和疑虑，提供清晰的解释和常见难题的解决方案。我们可能会定期就某些问题或行业事项发布补充指南。此外，马来西亚税务局（IRBM）还将提供额外的支持文件，如软件开发工具包（SDK）、培训材料和援助，以进一步帮助利益相关者了解和实施电子发票。

关于电子发票 About e-Invoice

电子发票是供应商和买方之间交易的数字表示。电子发票取代了纸质或电子文件，如发票、贷方票据和借方票据。

电子发票包含与传统文件相同的基本信息，例如供应商和买方的详细信息、项目描述、数量、不含税价格、税额和总金额，这些信息记录了日常业务运营的交易数据。

电子发票



An e-Invoice is a file created in the format specified by IRBM that can be automatically processed by relevant systems:



不是电子发票



The format of e-Invoice is **not** a:



etc.

图 1.1 - 什么是电子发票，什么不是电子发票

交易类型

Transaction Types

- 电子发票涵盖 B2B、B2C 和 B2G 等典型交易类型。对于 B2G 交易，电子发票流程与 B2B 类似。
- 电子发票适用于在马来西亚**从事商业活动**的所有纳税人。这包括从事提供商品和服务的企业以及个人之间的某些非商业交易。
- 至于个人纳税人之间某些非商业交易的电子发票指南，税务局将在适当时候提供。

所有个人和法律实体都必须遵守电子发票要求，包括：

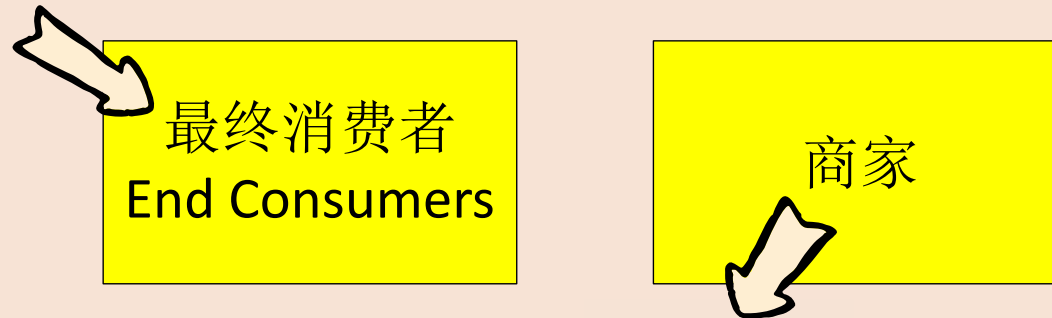
- | | |
|----------------|--|
| 1. 协会； | 1. Association; |
| 2. 团体； | 2. Body of persons; |
| 3. 分支机构； | 3. Branch; |
| 4. 商业信托； | 4. Business trust; |
| 5. 合作社； | 5. Co-operative societies; |
| 6. 公司； | 6. Corporations; |
| 7. 有限责任合伙企业； | 7. Limited liability partnership; |
| 8. 伙伴关系； | 8. Partnership; |
| 9. 财产信托基金； | 9. Property trust fund; |
| 10. 财产托管； | 10. Property trust; |
| 11. 房地产投资信托基金； | 11. Real estate investment trust; |
| 12. 代表处和地区办事处； | 12. Representative office and regional office; |
| 13. 信托机构；以及 | 13. Trust body; and |
| 14. 单位信托。 | 14. Unit trust. |



关于特定 B2C 交易

About certain B2C transactions

- 在某些企业对消费者交易中，最终消费者并不需要电子发票来支持税务目的，供应商将获准按照供应商采用的现行做法，开具普通收据或发票给最终消费者。



- 在一段时期或时限之后，**供应商**把向最终消费者开具的普通收据或发票合计起来，并开具综合电子发票 (Consolidated e-Invoice)，以支持与最终消费者的交易。

以下是强制性电子发票 实施时间表：

No	目标纳税人	实施日期
1.	年营业额或收入超过 1 亿令吉的纳税人	2024 年 6 月 1 日
2.	年营业额或收入超过 5000 万令吉但不超过 1 亿令吉的纳税人	2025 年 1 月 1 日
3.	年营业额或收入超过 2500 万令吉但不超过 5000 万令吉的纳税人	2026 年 1 月 1 日
4.	所有纳税人和某些非商务交易??	2027 年 1 月 1 日



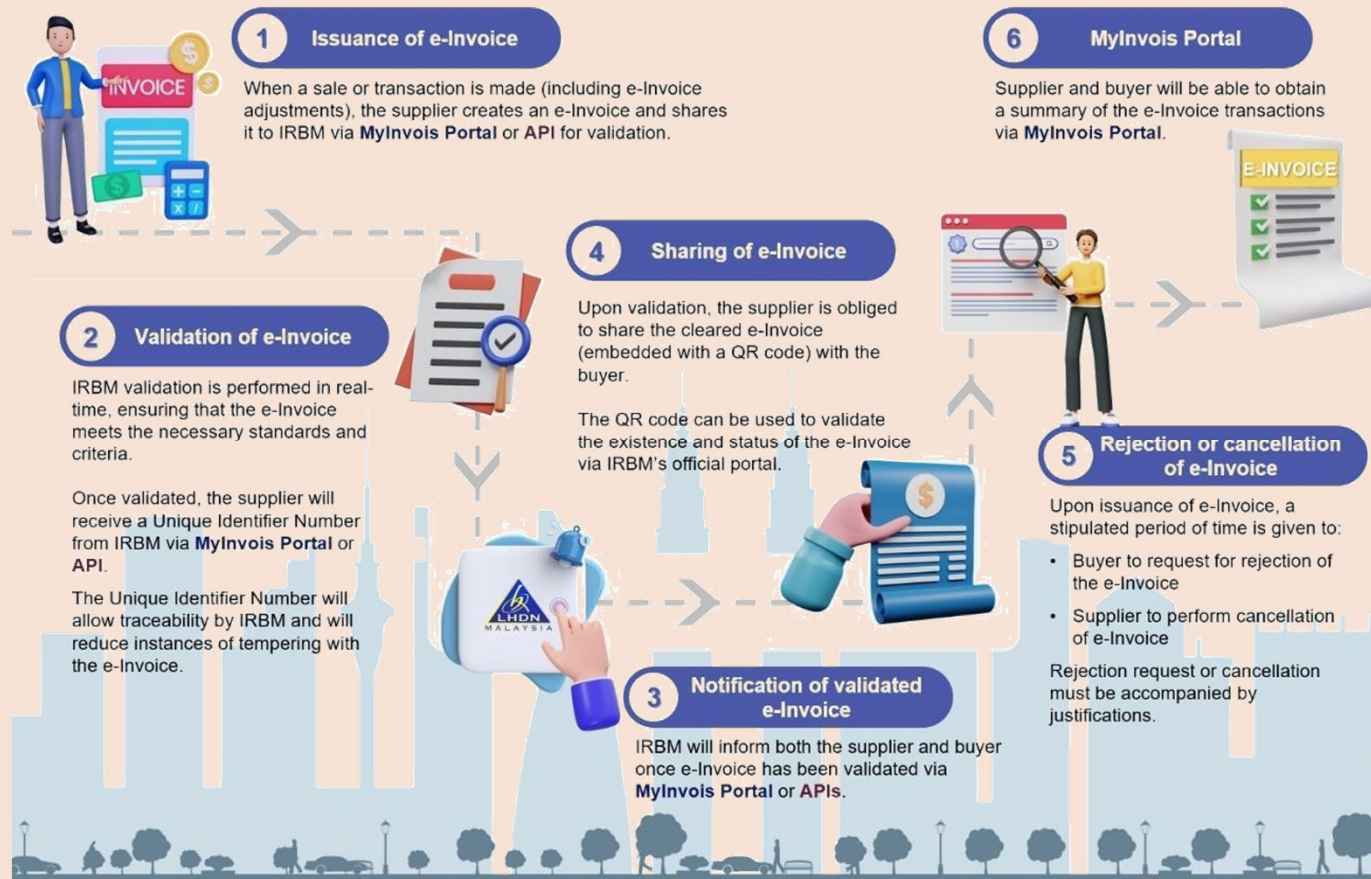
实施电子发票的 年营业额或收入鉴定：

- 1) 有经审计财务报表的纳税人：基于 **2022 财年经审计财务报表** 中列出的年度营业额或收入。
- 2) 未经审计财务报表的纳税人：根据 **2022 纳税年度报税表** 中报告的年收入计算。
- 3) 如果 2022 财政年度的会计年度末发生变化 (比如：更改 Year End)，纳税人的营业额或收入将按比例调整为 12 个月，以确定电子发票的实施日期。



电子发票概述工作流程的全貌

从销售或交易发生、供应商通过 MyInvois 门户或 API 开具电子发票，到将已清算的电子发票存储到 IRBM 数据库供纳税人查看各自的历史电子发票。



电子发票模式

为方便纳税人迈向电子发票时代，IRBM 开发了两种不同的电子发票传输机制：

- 1) 由 IRBM 托管的 MyInvois 门户网站；以及
- 2) 应用编程接口 (API)。





MyInvois Portal 和 API 模式的电子发票 比较



MyInvois Portal



API

手动创建各别电子发票或批量上传预定模板的电子发票

创建

技术供应商的系统以 XML/JSON 格式自动生成电子发票

通过平台

提交

通过 API 接口集成

电子发票数量少

**容量
适用性**

电子发票数量多

没有

**集成
需求**

需要在技术供应商的系统与 税收局的系统 API 接口集成

MyInvois Portal



API

低，
因为不需要接口集成

成本

高

微小的

**所需
技术专长**

需要，
在接口集成方面

通过 MyInvois Portal

验证

通过 API

通过 MyInvois
Portal 和电邮

通知

通过 API 和电邮

MyInvois Portal



API

下载 PDF 副本

**发票
共享**

在电子发票中嵌入
二维码

在平台里启动拒绝
或取消功能

**拒绝/
取消**

通过 API 启动拒绝
或取消功能

由税务局
通过平台储存

储存

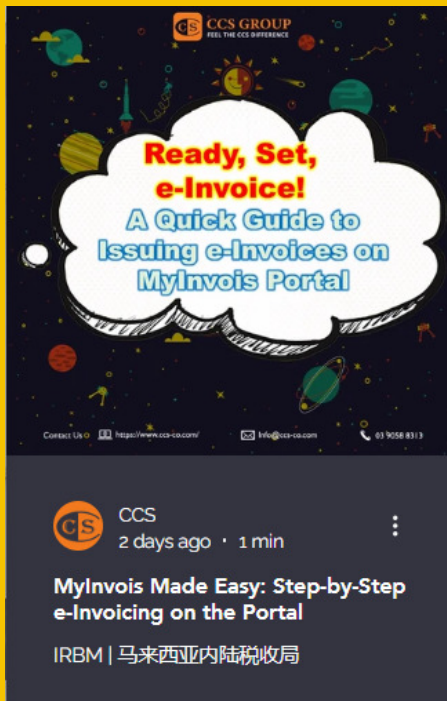
由税务局
通过 API 储存

从平台下载报告

**档案
复原**

从 API 读取数据

To know more about e-Invoice, visit:
<https://www.ccs-co.com/publications>



Ready, Set, e-Invoice!
A Quick Guide to Issuing e-Invoices on MyInvois Portal

Contact Us | <https://www.ccs-co.com/> | info@ccs-co.com | 03 9058 8313

CCS
2 days ago · 1 min

MyInvois Made Easy: Step-by-Step e-Invoicing on the Portal

IRBM | 马来西亚内陆稅收局



Pre-Submission: e-Invoice Submission Requirements

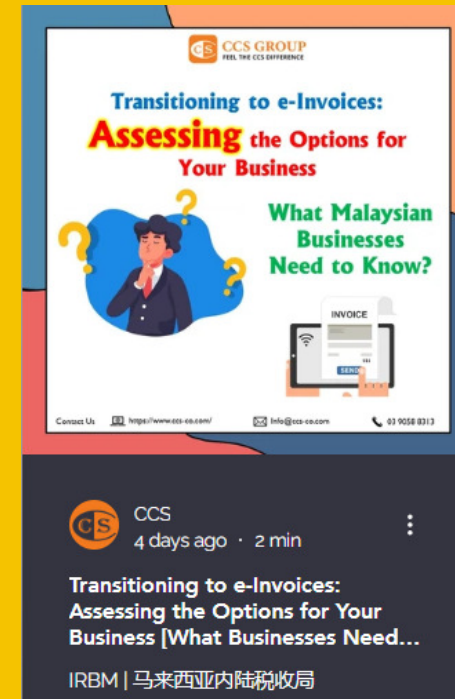
What Malaysian Businesses Need to Know

Contact Us | <https://www.ccs-co.com/> | info@ccs-co.com | 03 9058 8313

CCS
3 days ago · 1 min

Pre-Submission: e-Invoice Submission Requirements via MyInvois Portal & API

IRBM | 马来西亚内陆稅收局



Transitioning to e-Invoices: Assessing the Options for Your Business

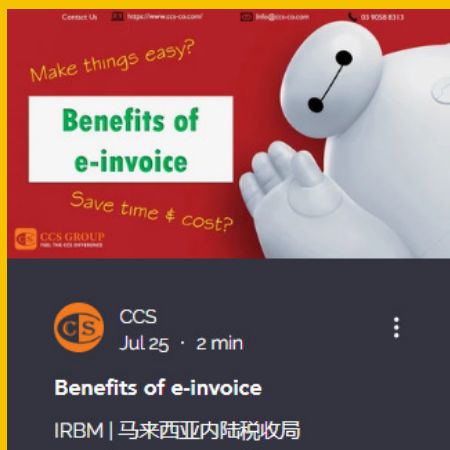
What Malaysian Businesses Need to Know?

Contact Us | <https://www.ccs-co.com/> | info@ccs-co.com | 03 9058 8313

CCS
4 days ago · 2 min

Transitioning to e-Invoices: Assessing the Options for Your Business [What Businesses Need...]

IRBM | 马来西亚内陆稅收局



Make things easy?
Save time & cost?

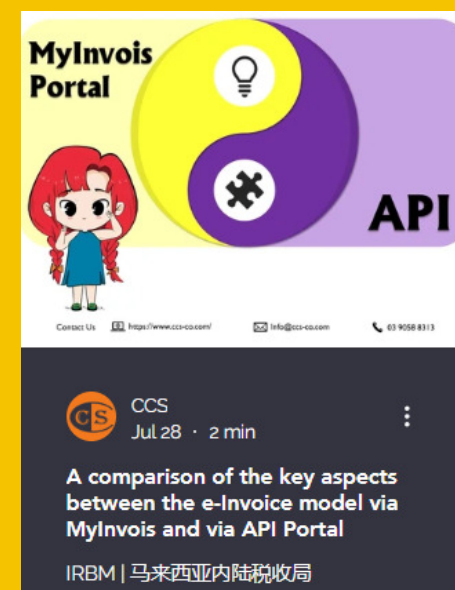
Benefits of e-invoice

Contact Us | <https://www.ccs-co.com/> | info@ccs-co.com | 03 9058 8313

CCS
Jul 25 · 2 min

Benefits of e-invoice

IRBM | 马来西亚内陆稅收局



MyInvois Portal vs API

Contact Us | <https://www.ccs-co.com/> | info@ccs-co.com | 03 9058 8313

CCS
Jul 28 · 2 min

A comparison of the key aspects between the e-Invoice model via MyInvois and via API Portal

IRBM | 马来西亚内陆稅收局



谢谢!

有兴趣想继续了解更多关于商务的资讯，
可以点点赞，关注我们的FB Page